

NEZNÁMÁ GVANDRA

KAREL PLECHAČ

dyž naše devítiletá dívka bozecká výprava odjížděla ro-1908 z Prahy na Kavkaz, je jasně jen mlhavou před- u o cíli naší cesty; dosud známá oblast Gvandra v do- Uzunkol. Vím jen, že le- někde mezi Vysokým Kavem a Dombaj. Ale vše ne- měné láká a podněcuje dáv- touhu po objevech a do- družstvích.

Ekonečně dlouhá cesta via- skončila až třetího dne plínoci v Pjatigorsk, kde již očekávali a srdečně all vedoucí horolezecké řady Uzunkol. Dalšíh 280 metrů cesty absolvujeme mobilem. Zajímavá jízda ní krajinou, krátké zastá- u a přehady na kanále náh — Kalaua a jsme v Cor- u hlavníh městě Karace-) — Cerkeské autonomní asti.

voina začíná svítat. Naše ta vede na jih údolím dí- é řeky Kubané, která do encových předhůří vryla hluboké řečiště. Míjíme ty- ké horské osady a vesnice. tou, porostu prostou náhor- platinu vystřídala hluboká, samná údolí. Na obzoru se evily zasazené vrcholy a ní ledovce. Po několika ho- ách jízdý jsme v Churzuku, a silnice končí. Pokračuje- široce rozetvenou dolinou, jejiž svazek se volně pa- stáda krav a ovcí. Skrom- polička obehnaná vysoký- valy kamení svědčí o též- na zápolení drhého národa rajejevčů s drsnou horskou rodou. Na závěrečném úse- cesty nás čeká krátkomá- na straněv horským úbo- přes balvaný a brody.

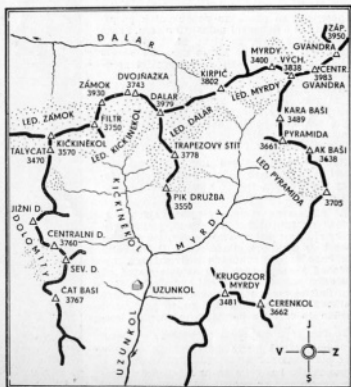
základnu tvoří několik dřev- ňých domků, chat a stano- tábor. Je tu velká jídelna, ba, klub, skladiště, sprchy zdravotní středisko. Jsme stování v malých chatkách v tři osoby. Táborový řád

je obdobný jako ve všech kav- kazských horolezeckých tábo- rech. Při pobytu v táboře jsme se stravovali v jídelně, kde bylo třikrát denně podáváno jíd- lo. Na výstupy jsme si ze skladi- ště vyzvedávali potraviny podle vlastního výběru. Hodnota jídla je odstupňována podle obtížnosti zvoleného výstupu. Počasí bylo příznivé, skončilo obdobím deště, a také táborový meteorolog, všemi uznávaný Izmail, předpovídal dobré pod- mánky.

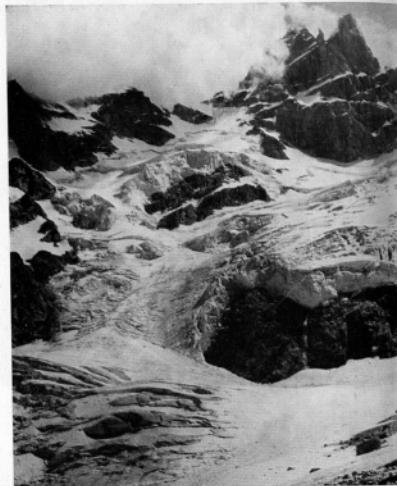
Bylo nutné seznámit se se zdejší oblastí. Technický vedoucí základny P. P. Zacharov nám poskytl informace, mapy, fotografie, popisy cest, což velmi usnadnilo přípravu. Vol- ba výstupů a jejich organi- zace byla ponechána v vůli

vedení československé výpravy.

Z tábora Uzunkol je možno podnikat výstupy v oblasti hlavního kavkazského hřebene od sedla Azau až po Kluchorský průsmyk. Horolezecké nejzajímavější jsou však vý- stupy v nejbližších dolínách. Množství překrásných skalních štítů, jako Dalar 3979 m, Kir- pič 3802 m, Dvojnážka 3743 m, Pyramida 3661 m, Dolomity 3780 m, poskytují možnosti prvovýstupů i extrémního ho- rolezečství. Často se setkáváme s monolitní žulou. Jsou tu však i snadnější vrcholy, jako Gvandra 3983 m, Zamok 3930 metrů, Filtr 3750 m, Kara Baši 3489 metrů, vhodné pro průměrné horolezce nebo zdatné vysokohorské turisty. První horolezecké výstupy v této



ZÁVER DOLINY
KICKINKOL.
VPRÁVO
DVOJNÁŽKA
[3743 m]



části Kavkazu byly uskuteč- něny těsně před druhou svět-ovou válkou, a to většinou lehkými směry. Po mnohaleté přestávce zde vybudovali al- pinistickou základnu, v jejíh okolí jsou tábořiště vysokohor- ských turistů. Horolezecké mož- nosti jsou zde opravdu bo- haté; vyzít řada vrcholů ne- byla dosud dostupena a také mnoho krásných stěn čeká na první průstup.

Bylo třeba se aklimatizovat. K tomu jsme se rozhodli pro sněžový výstup na Gvandra. Prvního dne odpoledne vustu- pujeme dolinou Uzunkol až do místa, kde se rozděluje. Zde, u soutoku řek Kikinkol a Myrdy, odbojujeme vpravo. Stoupáme úzkou horskou stez- kou hustým borovým lesem,

který však zanesloubou ustupu- je. Les vystřídají kamenité hor- ské louky a na nich pestrá paleta horských květin. Žluté lilie a divizny, různé druhy hořců a hvozdíků, petřelky ve třech barvách a všudypřítom- né kopretiny. Vše pak se stez- kou ubývá ledovci a vede prau- vým úbočím doliny. Celý svah je pokryt bílými a růžovými porosty rododendronů, které končí až u velké boční mýřny a sufoviec. Nacházíme tu několik plošin, na kterých za- nedlouho stojí naše tři stany. Prvního dne odpoledne vustu- pujeme dolinou Uzunkol až do místa, kde se rozděluje. Zde, u soutoku řek Kikinkol a Myrdy, odbojujeme vpravo. Stoupáme úzkou horskou stez- kou hustým borovým lesem,

valce černých mraků. Soum- stoupá dolinou, ochladilo den ustupuje noci.

Přišlo dne bylo za nás ně- kde počasí dosaženo vrch- Gvandra. Poté jsme se do- li, že budeme operovat v sí- lších skupinkách, a to př- vším v dolině Myrdy a sou- ní dolině Kikinkol. Naš- hou bylo vystoupit pokud- no na nejvýznamnější vrch- případně se pokusit o něk- prvovýstup. Ovšem čistá dva- cet dní pobytu v táboř- peče jenom přišli krátká- bof výstupy jsou časově ná- náročné. Časy udávané v- teriálech, které nám byly k- pozici, zdály se nám i- dlouhé. Ukázalo se, že v- těmi závislé na skuteč- podmínkách a hlavně na po-



PANORÁMA DOLINY KICKINÉKOL S TRASOU ČS. VÝSTUPU NA DALAR [3979 m] SEVEROVÝCHODNÍM PÍLĚM (A) A PŘES ČOKOLÁDOVÝ ŠTÍT (B). — DOLE: ZAPADNÍ STĚNA KIRPIČ [3802 m] S TRASOU ČS. PRVOVÝSTUPU. — SNÍMKY AUTORA CLÁNKU.

zde přece jen silné ovlivnění Černým mořem, tedy se západokavkazské.

Zilji jsme příznivého postoupali vzhůru dolina-žal stěny, pilře a hře- Z vrcholů jsme pak ob- velkolepou scénéri- ch štítů, kterým vědu- — vidíce horských du- Vřak také jeho výřev ne- lia skupině, které vystou- ňaz na vrchol. Některým- níkům byly dopřány poc- radostnější, které má bo- ce při výstupu na panen- vrchol, čím po uskutečnění výstupu.

30. července 1968 nastal sestupu našich skupin okolí Centrálního dolomi- Dalaru náhlý zvrst počasí. ýších polohách sněžilo, pak vytrvalo padal déšť, se zahálaly v nepráhled- lonu mlh. Když jsme do- do základního tábora, dědí jsme se, že v pilři- u je již čtvrtý den druž-

sivo sovětských horolezců. Zna- li jsme obtížě tohoto výstupu, které zdaleka nekončí dosaže- ním vrcholu, ale orientačně složitým sestupem. Při špatné viditelnosti se může stát velmi vážnou záležitostí. Potěšilo nás, když se v den našeho odjezdu všichni v pořádku vrátili.

Náš pobyt v dolině Uzunkol skončil. Byli jsme prvními cizinci, kterým bylo umožněno poznat tuto oblast a přinést o ní zprávu. Ač z různých kon- čin naší vlasti, vytvořili jsme dobrou partu, navázali nová přátelství a prožili v horách dny, které zůstanou trvale za- psány v našich srdcích.

ČASNICI VÝPRAVY: F. Grunt, vedoucí; Ůstí n. L.; inž. Z. Bartoš, Ostrava; J. Němec, Klavov; K. Plecháč, Ůstí n. L.; E. Kolínko, Ůstí n. L.; Z. Veverka, Rybníště; V. Lidák, Sta- vařov; V. Kováč, Košice; I. Chudík, Košice.

PŘEHLED VÝSTUPU: G van- dra 3850 m, 16. 7. 1968, akil-

matizační výstup; všichni účastníci. — Kirpič 3802 m, 16. 7. 1968, jihozápad, hřebec- III b; J. Němec, Z. Bartoš, V. Lidák, Z. Veverka, V. Kováč, L. Chudík. — Kirpič 3802 m, 19. 7. 1968, prvovýstup záp. stěnou IV b; F. Grunt, E. Kolínko, K. Plecháč [viz foto na str. 19]. — Pik Družby 3550 m, 21. 7. 1968, prvovýstup na nezelezený vrchol III b; J. Němec, Z. Bartoš, V. Lidák. — Eibrus 5633 m, 23. 7. 1968 II b; Z. Bartoš, J. Němec, E. Kolínko, V. Lidák. — Dalar 3979 m, 25.—28. 7. 1968, seve- rových. pilř 1100 m, V a; K. Plecháč, F. Grunt [na panora- mē trasa A]; Dalar 3979 m, 25. 7. 1968 travertz přes Pik Čokoládový a severozap. stěnou, IV b; Z. Veverka, V. Kováč, L. Chudík [na panora- mē trasa B]. — Centrální Dolomit 3760 m, 30. 7. 1968 jižní stěnou V a; K. Plecháč, J. Němec, F. Grunt, E. Kolínko, Z. Veverka, V. Kováč, L. Chu- dík. — Dalar 3979 m, 30. 7.

1968, jižním hřebenem IV a; Z. Bartoš, V. Lidák.

VÝSTROJ A VŤZBROJ: Pohor- ky typu Ladový, Smokovecké a Mt. Blanc z Popradu se vecku osvědčily, ve srovnání se za- hraničními však dříve promo- kají. Stany jsme používali naše -horolezecké. Jsou velmi do- bé a pohodlné [3 osoby]. Se- větský typ stanu s hliníkovou fólií je sice lehký a skladný, při silném dešti však promoká ve švech. Náš vařič Butar byl velice pohodový a rychlý, před- čil benzinové vařiče. Velmi se osvědčil rakouský materiál z dovozu: cepiny Nanga Par- bat, stupační železa, ledovcové vřivky atd. Naše chemlonová lana jsou pro zimní horolezct- ví (zvláště pak v ledovcové oblasti) naprosto nevhodná, sa- jí vodu, jsou těžká a tuhouna. Duralové karabiny čs. výroby jsou rozměrově příliš malé, špatně se s nimi manipuluje. Postrádali jsme lehké nepro- mokavé Zďárského vaky.

